



## Fujimi\_3\_Haizara-Cho(Rinzo\_Shimizu)

2008-04-30

夜中に帰ってきた

めずらしく、翌日帰り(^^;;)。これは、5月1日に記しています。  
酔いが残っているので、のちほど。

†

昨日（今日2時半ごろ^^;;）はタクシーで帰ってきたが、午前には酔いが抜けたようだ。  
御殿場の写真の続きで、ナズナ（ぺんぺん草）。



23:59:00 - belle - No comments

2008-04-29

牡丹、高層ビルの工事現場

今日は御殿場に行った。花盛りだが、雑草もなつかしいものがある。  
花盛りの公園など、いろいろ撮れたので、Imageindexでアルバムを作ろうと思って  
カスタマイズについて調べる。/usr/bin/imageindexはperlのスクリプトである。ただ  
charsetがISO-8859-1で出力されるので、この部分はどこにあるか調べようと思っ  
た。まだよくわからない。公式サイトはutf-8なので、もしかしたらupgradeされた  
Imageindexはutf-8で出力されるのかもしれない。  
牡丹はこの間の公園でも撮ったが、民家の玄関先に咲いていた。

### Navigation

[Previous 月](#)  
[Next 月](#)  
[Today](#)  
[Archives](#)  
[Admin Area](#)

### Categories

[All](#)  
[General](#)  
[新しいカテゴリ1](#)  
[新しいカテゴリ2](#)  
[新しいカテゴリ3](#)

灰皿町の本

●[幻想小説『なめくじキーホルダー』 清水鱗造](#)

●[「週刊読書人」詩時評 一九九二-一九九三年 清水鱗造批評集 第二分冊](#)

### Search



新宿駅西口でたばこを吸っていたら、あらたに2つの高層ビルが建てられつつある。  
一部拡大してみた。



22:41:12 - belle - 2 comments

**2008-04-28**

### Chumby、ポピーの花

昨日送られてきたLinux Journal 5月号に「[[Chumby]]」という変なガジェットコンピュータについての記事「Adventures with Chumby」というのある。

[chumby > internet radio player, digital picture frame, alarm clock - more!](#)

このごろデジタルフォトスタンドなんかを見かけるが、このChumby、インターネットにつながってフリッカーの写真なんかを表示できる。目覚まし時計、電卓、カレンダー、インターネットラジオプレーヤー、レシピブック、キッチンタイマー etc.。

上のサイトの値段で見ると19,000円ぐらい? (今の為替レートで) なんとなくおもしろい。

†

#### Login

ログインID:

パスワード:

☐ このPCを他の人と共用する

ログイン

Powered by



昨日撮った写真のうち、ポピーの2色。



23:28:22 - belle - No comments

**2008-04-27**

### 2色の藤

今日は午後から晴れて、息子たちのところへ行った。  
近所の公園はますます花盛りである。[[igal]]などでアルバムにしてもいいかなと思  
うくらいだが、とりあえず2色の藤の写真。



しばらく散歩して、孫は抱いていたら昼寝をはじめる(^^)。

†

[[SquirrelMail]]と[[Ilohamail]]というWebmailを灰皿町でも使えるようにしようかな、と思いつついろいろ調べる。  
メールの受信のプロトコルは、[[pop3]]と[[imap]]がある。それで、SSLを使って暗号化し、サーバにメールを残しつつ管理するimapが自宅サーバには向いているようだ。shimirin.netを自宅にもってきてしまった後にするか、灰皿町のサーバにするかちょっと迷う。後は管理の問題があり、いろいろと知っておくべきことと、関連したプログラムをインストールする必要がある。

23:54:56 - belle - 2 comments

**2008-04-26**

**istanbul**を久しぶりに試してみる

今日も、午後からしとしと雨。

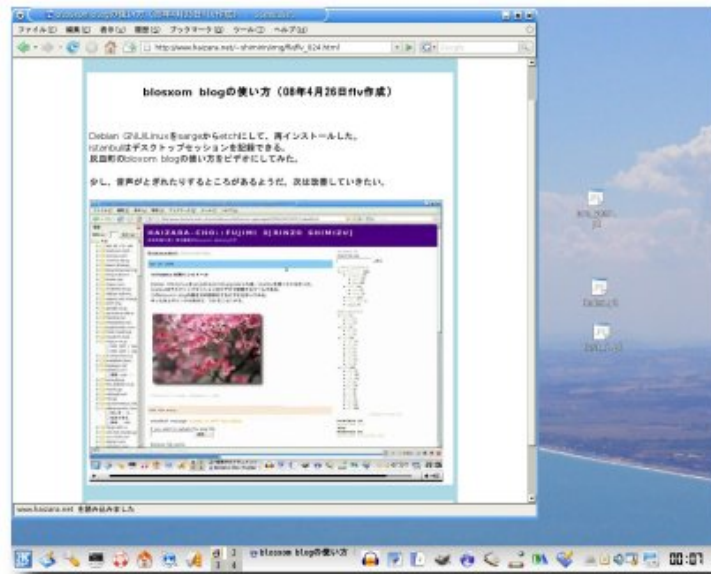
この4月は本当に雨が多い。

istanbulのインストールがうまくいったので、bloxom blogの使い方をビデオにしてみた。



[bloxom blogの使い方 \(08年4月26日flv作成\)](#)

下はブラウザでflvビデオを再生しているところ。



23:54:00 - belle - No comments

**2008-04-25**

### モッコウバラ

モッコウバラの花盛りで、近所でよく見かける。

街でも生け垣ふうにモッコウバラがあると、なにか落ち着いた気配になるように感じる。



[[W2U800CQ-2GLZJ]]というDDR2 PC2-6400のメモリ（2G2枚）が7000円台で売っている。価格暴落である。

去年作った、core2 duoのマシンには1G2枚をのせているが、これを足して6Gメモリにしておこうかと考えている。そんなにメモリがあってどうする？ という感じだが、大きいビデオの編集などキャッシュメモリでできるということだ。それにマシンに対応するメモリの種類が出回っているうちに、足しておいてもいいことが経験上わかっている。

Linuxでは大丈夫だが、Windows Vistaの32ビット版だと確か4Gのメモリが限界だったようだ。64ビット版のVistaでは大丈夫だが、64ビット版はまだいろいろなデバイスドライバが面倒なのではないかと思う。

22:59:46 - belle - 2 comments

## 2008-04-24

### 風に揺れるハナミズキ

今日はしとしと雨で、風も強かった。  
西の窓際にある隣の家のハナミズキは、激しく揺れていた。  
ハナミズキは今が盛りである。



この4月、東京では記録的に雨が多いとのこと。  
風もあって、まだ先日作った巣箱を取り付けていない。先週からの風の日を考えると設置場所はちょっと難しい感じ。

22:36:37 - belle - No comments

## 2008-04-23

### 春が深まる

テレビを見ていて眠ってしまい、起きてデスクトップのほうのDebian GNU/Linuxにistanbulを再インストールしようとしたら、python2.4の設定が正常にできていなくて、「apt-get upgrade」が全うできない。インターネットで調べていると、もしかしたら「python2.4-minimal」のインストール時のbugがあるのかもしれない。  
あっというまに春の夜は更けていく。

†

### 4月25日記：

ほとんど同じ環境のサーバのほうは、エラーもなくupgradeを全うした。  
そこで、「/usr/bin」の双方を見ると、デスクトップには「pycentral」がなかった。理由はわからないが、sargeからetchへのメジャーupgradeのときに無理やりのところがあった(xorgの導入のとき)ので、そのときの問題かもしれない。  
初めの環境をbackupしてあり、そのpycentralが同じバイト数だったので、これを「/usr/bin」にコピーして、「apt-get upgrade」したら問題がなく設定できて、istanbulも設定できた。これでistanbul(デスクトップのセッションをビデオとして

記録できる) をまた使うことができる。

23:52:00 - belle - No comments

## 2008-04-22

### LANの再構成を考える

PPPoEセッションを2つにしてみる実験の準備で、光回線の終端装置に比較的高性能なスイッチングハブを入れる、つまりルータの上流に1つハブを入れると速度はどの程度落ちるか、メーカーに聞いてみた。

各ルータからつないだWebサーバへの速度はほとんど変わらないだろうとのことだった。

ブロードバンドルータはこのごろはほとんど2つのPPPoEセッションに対応しているが、ルータによって複数の固定IPは使えない場合がある。そこで、上流にハブを置いて2台のルータを使うということが考えられる。

複数の固定IPを使うのは、複数のWebサーバを置く場合、ほかのプロトコルの公開サーバを置く場合、部屋の様子を外から見られるようにする場合、などあるがなにかと便利そう。ただルータのメーカーも、複雑な構成の検証はされていない場合があるようだ。たぶんこれから複雑な構成のLANも増えると思うので、検証されて実績のある機器がわかってくると思うが。

23:56:00 - belle - No comments

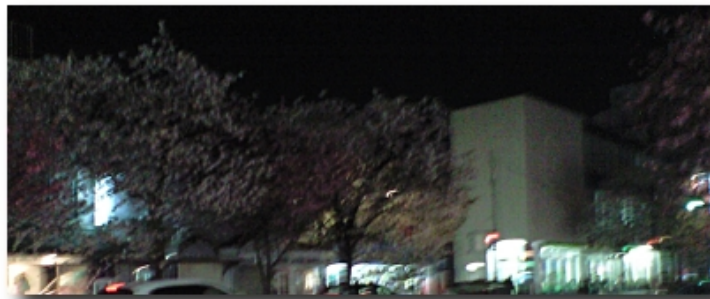
## 2008-04-21

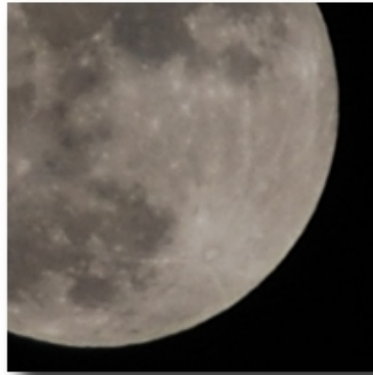
### 八重桜の夜景、コペルニクス火山

先日撮った八重桜の写真。

さらに満月で天気がいいと、月にカメラを向けたくなる。ぼくは一眼レフカメラのマニュアルの調整の仕方を取扱い説明書で読んでいない。だが、いつだか息子がマニュアルでぼくのカメラを使ったときの設定が月を撮るのに適しているようになっているようだ。

月は公転周期と自転周期が同じなので常に同じ側を地球に向けている。





22:04:23 - belle - 2 comments

## 2008-04-20

今日の雲、スズメノエンドウ

今朝は曇り、午後遅く晴れてきて、今は満月が見えている。

音声のほうの実験は、インターネットに公開するのを別にして、

1. CD-ROMに音楽CDとして保存して、アンプから簡単に再生できるようにする。
2. そのCDに貼りつけるラベルをプリントして貼りつける。
  - a. 公開したものをまとめるとして、ベータ版とする。
  - b. プライベートに配布するためのもの。

3. WAVフォーマットの非圧縮のものをソースとしてDVD-Rなどに焼いておく。

という作業を行う手順を考えている。

インターネットの配信はやはり、曜日などを決めたほうがよさそうだ。

ビデオ映像については、プライベートのものがたまっている（孫など^^）。

1. AVIフォーマットの非圧縮のものをDVDに収め2枚作り、息子のところに配布、1枚は保存。
2. DVD-ROMにして、普通のDVD再生装置で見られるようにする。このDVD-ROMにはラベルを作ってはる。
3. いまのところ実験は滞りがちだが、ビデオをFLVフォーマットにして灰皿町で公開。

下は今朝の南東の空の雲。





先日の多摩川川原のスズメノエンドウ。この雑草は春の雑草としては特に好きだ。



21:28:33 - belle - No comments

**2008-04-19**

橋脚の間に見えるビル、山吹の花

前には、この橋脚の間にこれほどの数のビルは見えなかったのだが。いつも行く多摩川川原の南の方角。



山吹の花。



22:45:03 - belle - No comments

**2008-04-18**

しゃがの花

今日は朝から風が強く、雨も降っていた。

水曜の多摩川川原の写真の続き。

しゃがの花。



山の斜面などに自然に生えているほうが野趣があっていいが、このあたりのしゃがなどは植え付けられたもののようだ。



22:46:33 - belle - 5 comments

**2008-04-17**

花だいこんと菜の花

今日は小雨。この春は雨が多い。

昨日の写真の続きで、花だいこんと菜の花。



23:57:00 - belle - No comments

**2008-04-16**

見知らぬ花、バナナプラグをはんだ付けする

今日は気晴らしに春の多摩川川原へ行った。

この時期、いつもはもう少し早く行って花筏などを見るのだが、今年は少し遅め。行く途中に見知らぬ花が咲いていた。ほかの花もいくつか撮ったが明日から少しこのblogに写真を載せることにする。この花の名前はわからない。





+

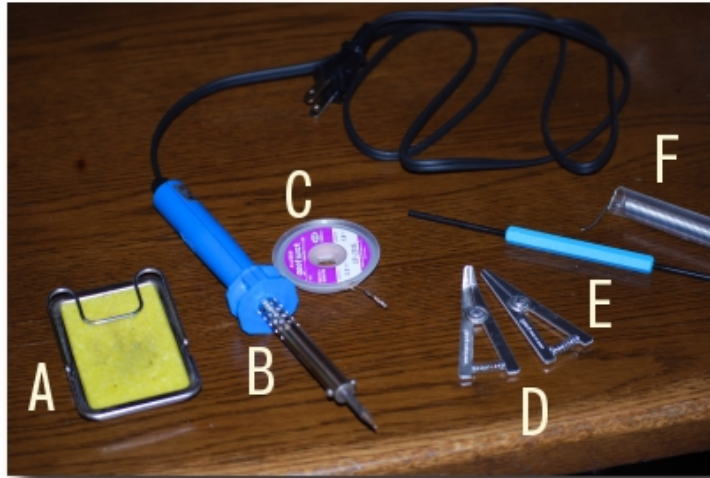
shimirin.netのほうのサーバ移行計画を考えているが、あちらはあまりむちゃくちゃなことはできないので単純なファイルの移動だけで引っ越しはできる。もし、移動が実現したら、こちらはこの灰皿町で使っていないプロトコルを使ったアプリケーションソフトの実装をしようと思う。

夏ごろにバックロードホーン式のスピーカーをまた1台作ろうと思っている。その際に、スピーカー本体だけをはずして移動できればいい。家の2カ所で音楽を聴けるようにするのだが、アンプ、配線はそのままスピーカー本体を運ぶためにはバナナプラグで「抜き差し」の接続にしておかないと、いちいち、線をいれてネジを回すのは面倒だ。そこで、前に買ってあったバナナプラグに配線をはんだ付けしてみた。

これがバナナプラグ。



はんだ付けする際に必要な道具一式である。これは秋葉原で1,700円でセットで買ったもの。



Aは水を湿らせておいて、はんだ途中のこてを置くもの。Bははんだごて。Cは余ったはんだを吸い取る金属線を粗く編んだもの。必要のないはんだはこれを当てると吸い取れる。Dは接着のときはさんで熱を逃がしたり固定したりするもの。Eはなんかよくわからないが、接着のときおさえておいたり熱を逃がすものだろう。Fは、はんだ（鉛と錫の合金）。  
下は、はんだ付けの作業をしているところ。上の道具があれば、アンプなどの工作もできる。



22:00:39 - belle - No comments

**2008-04-15**

秋葉原に寄る

帰りを秋葉原経由にした。

夕闇が近づいているがまだ明るかった。

今日はちょっと買い物の用事があった。その後、パソコン関係の店をちょっと見た。

メモリが暴落している感じ。2Gのメモリなども安い！ また750GのHDDが主流になりつつあるように思う。1Tもだいぶ安くなってきた。

秋葉原の夕暮れの写真。



22:19:58 - belle - No comments

**2008-04-14**

菜の花、氷がどんどん出てくる  
近所の畑では菜の花が咲き、ソラマメの花も盛ん。



数年前から冷蔵庫は壊れつつあり、ガムテープなどで扉を補強したりしていたが、

ついに買い換えた。

14年前に買った古いのに比べれば、相当省エネらしい。

おまけに、製氷装置があって、水をタンクに入れておけば際限なく氷が冷凍庫に貯まってくる。

昨日はときどき、貯まってくる様子を見ていたが、今日はどっさりになっている。

夕食時に使ったが、まだまだどんどん出てくる。

夏には便利そうだ。

23:07:42 - belle - No comments

## 2008-04-13

ダース・ベーダーの五月人形

息子の場合、端午の節句には10センチぐらいの金属の兜を買ったぐらいだったが、孫のところには『スター・ウォーズ』のダースベーダーの大きな五月人形が飾られた。

なかなか立派なものである。というか相当立派な人形。背景は惑星ムスタファー。



mak\*ちゃんが『スター・ウォーズ』マニアのこともあるが、息子にも伝染しているようだ。

孫はおもちゃ車を押すのに熱中していたが、飾るのもちゃんと観察しているのがわかる。

孫はボール遊びも好き。

音楽のボリュームを上げると、リズムで体をゆする。ゼロ歳から音楽に合わせて体を動かしていた。

息子のところも光回線にするようだ。PPPoEのセッションはBフレッツでは2セッションOKというのをこないだ知った。仮に固定IPのサービスのなりプロバイダのセッションで、インターネットなど閲覧しても、もう一つのセッションでLANを組むことができ複数固定IPを使うことができる。

23:21:45 - belle - 2 comments

## 2008-04-12

春の夜

今日は暖かい。外気はまだ16度ある。

サーバをもう1台置くスペースは、この部屋にないこともない。



写真の方向からでは埋まっているが、撮っている後ろ側(^^;;)。  
必要はあるのだが、だいぶ使っていないiMacが後ろにある。モニタを置くスペースがあれば、デスクトップパソコンは床に置くものだから大丈夫そう。ただ、パーツを替える必要ができたときなどは、ちょっと狭い。



23:34:34 - belle - No comments

**2008-04-11**

三日月、中原中也『在りし日の歌』朗読の第3回の録音  
今日は久しぶりに晴れた朝。



夕方帰りに西の空に三日月がかかっているのが見えた。そこで帰宅後ベランダから撮る。



†

中原中也『在りし日の歌』の朗読の第3回を録音した。

[冷たい夜、冬の明け方、老いたる者をして、湖上、冬の夜、秋の消息、骨](#)  
である。

23:11:11 - belle - No comments

**2008-04-10**

春の雨、スパティフィラム

今日は一日中しとしと雨。

バッハはハーブシコード関係のものが24枚めから20枚以上続いているので、聴きはじめた。

灰皿町は自宅サーバで、2台にしようかなとちょっと思っている。

ここ数年のwebの動向からいえばPHPやMySQLなどを使うページが多くなってきているが、プロバイダなどやレンタルサーバでも少しずつサービスの向上をしようとはしているようだ。

自宅サーバではできることがわかってくると、そのままサーバにすぐ反映できるのがおもしろい。固定IPを思い切って4つぐらい増やしておくと、楽しいと思うのだがそれを全部使うとサーバルームになってしまう(^)。

スパティフィラムは丈夫な観葉植物だ。2つある鉢のひとつのほうに花が付いてきた。



23:40:10 - belle - 2 comments

**2008-04-09**

街灯を真下から撮る、サヤエンドウの花

今日も夕方からだんだん曇ってきた。

このごろshimirin.netのほうを自宅のサーバにもってこれないか考えている。

稼働するパソコンが1台増えるが、光ファイバの終端装置は単なる「管の先」だ。蛇口もついていない。蛇口に当たるのはルータだが、制限があるにしろ、その先は自由にできる。

HDDは近ごろは500Gぐらいの容量があるし、いろいろなサーバ用プログラムを自由にインストールできる。とはいうもののそんなに使い道は現在ないが(^)。

費用的には余っているサーバがあるかぎり、全然安い。ただレジストラやなにやらいろいろ手続きが要りそうなことなど調べることがある。

バスを待ってベンチに座って上を向いたら、街灯がきれいだった。その上にはビルが見える。



先日撮ったサヤエンドウの花。三つ葉などの匂の野菜がおいしい。サヤエンドウも匂のころには、いい香りがする。



22:44:02 - belle - 2 comments

**2008-04-08**

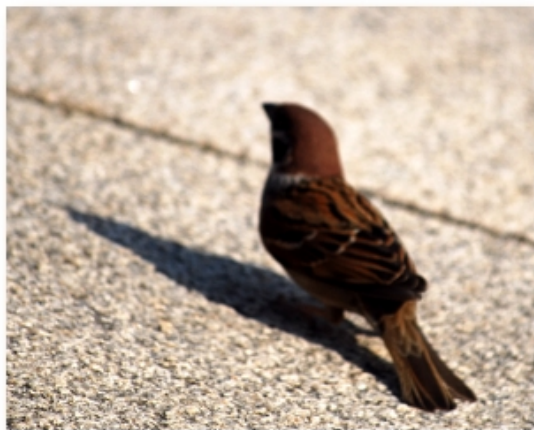
タンポポと春の草、スズメ

今日は強風が吹き、道端に破れ傘をよく見かけた。  
一昨日、雑草がいよいよ春らしく勢いよく伸びていた。



石畳の上にいたスズメ。この部屋の前にもよくスズメが来る。  
巣箱をかけるとスズメあたりが初めに入るかもしれない。でもメジロのつがいも部屋  
の窓を横切ったこともあるのだ。





23:18:05 - belle - 2 comments

**2008-04-07**

桜一輪、木瓜の花

今日はこれから大雨という予報が出ているが、いまのところ小雨。  
昨日、木を敷いた歩道に桜が一輪落ちていた。



木瓜の花も咲いていた。昔、白と赤の花が同じ株に咲いている木瓜を見たことがある。ところどころしぼりになっていた。木瓜も可憐な花だ。



23:32:42 - belle - No comments

**2008-04-06**

### 若緑、プロペラ飛行機

今日は皆で近所の公園に花見に行く。  
まだ散りはじめで、花見には間に合う感じ。  
孫ははいはいで、板敷きの道を歩きまわった。とてもよく遊ぶ。  
道の横は木々がそれぞれの若緑だった。



飛ぶものを見つけるとカメラを向ける癖がついている。遠くでも、あとで部分的に取り出すと解像度がいいので、大きく見えるようになる。LinuxのThe Gimpではフォルダのファイルから右クリックで複数開いてもタスクとしては1つのThe Gimpのプログラムを使用する。ところが、Windowsではフォルダのファイルの右クリックから起動すると複数のタスクになってしまいメモリを使う。このへんの処理がLinuxのほうが優れている。  
下の写真は珍しくプロペラ飛行機。



21:31:41 - belle - 2 comments

**2008-04-05**

ステンレスの針金を買う

巣箱をベランダのフェンスに取り付けようと、ステンレスの針金を買ってきた。  
3mで240円。  
しかし、格好よく取り付けるのはできそうもない。  
ぐるぐる巻きになるかもしれない(^^;;)。



インターネットの情報では、秋から冬にかけて取り付けるのがよいそうだ。すでに鳥たちは巣作りをしている時期なのかもしれない。

22:36:48 - belle - 2 comments

**2008-04-04**

紅白の花キリン

バッハのリュートソロはとてもいい。13弦だという。普通のクラシックギターが6弦なので、音域が広いのかな。その次が[[Viola da Gamba]]という楽器を使った音楽のCD1枚。あと数枚で、キーボードワークスのセッションに入る。まだ1枚も聴いていない。  
毎年咲く花キリンの紅白の花。



22:42:15 - belle - No comments

**2008-04-03**

掘っ建て巣箱、宮沢賢治『春と修羅第二集』の朗読を追加する  
リサイクルショップで買ったスピーカーを分解して木質の部分を巣箱にした。  
ほぼ先日書いた設計図のようにしたが、正確に切れなくてぐちゃぐちゃになってしまった。  
まあ、ある程度すき間があったほうが鳥の巣としては自然なので、いいということにしよう(^)。  
これを設置するとき夏の台風にも大丈夫のように頑丈にしなければならないが、まだアイデアが浮かばない。





†

宮沢賢治『春と修羅第二集』の朗読を追加した。

[異途への出発、暁穹への嫉妬、〔水平線と夕陽を浴びた雲〕〔断片〕、発動機船〔断片〕、旅程幻想、峠、氷質の冗談](#)

である。このうち「〔水平線と夕陽を浴びた雲〕〔断片〕」は録音がとぎれているように聞こえるかもしれないが、虫食いの断片らしい。なお『春と修羅第二集』のうち、新聞雑誌に別稿として掲載されたもの、また手入れ稿が存在する41篇は別途朗読する予定である。

朗読の順番としては、詩と童話を交互に行っている。

22:49:56 - belle - 4 comments

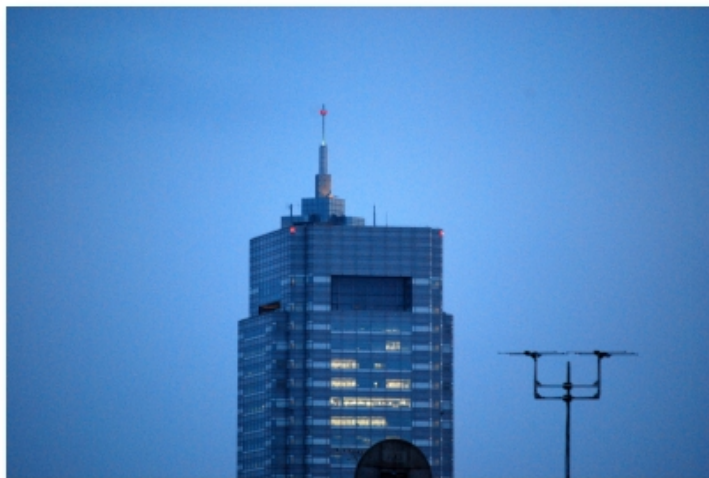
**2008-04-02**

夕暮れ、西の空

PasmoとSuicaの両方は要らないので、Suicaを返却しに行った。

デポジット代で500円返ってくる。ただ、残金がある場合には手数料をとられる、という。どうしてこういうふうになっているのかよくわからない。たとえば9円の端数がある場合だ。Suicaがプリペイドカードとして駅の売店などでチョコなどを買えることは知っているが、こういう端数のあるカードは多いと思う。

ふだん、自分の部屋が東に向いているので、西のほうはあまり撮らないが、今日は西の向きを撮ってみた。



夕暮れでビルの窓に灯がともりはじめる。

21:59:49 - belle - No comments

**2008-04-01**

桜満開、**Happy birthday**のバナー

近所の桜が満開である。

今年はまだ花見の機会がないが、ときどき足を止める。



†

「灰皿町SNS」は「[[openpne]]」というGPLのプログラムを使ったMIXIみたいなSNSであるが、誕生日には下のように派手なバナーが出る。



\*「灰皿町SNS」は招待制。知っている人が入っていれば、招待されれば入れます。その際、IDがメールアドレスになります。メールアドレスはいわゆるフリメでない、プロバイダの普通のアドレスでないとIDにできません。

灰皿町に友達がいらっしゃれば、「招待してくれ」とメールを出せば招待してくれると思います(^)。

23:54:00 - belle - 2 comments